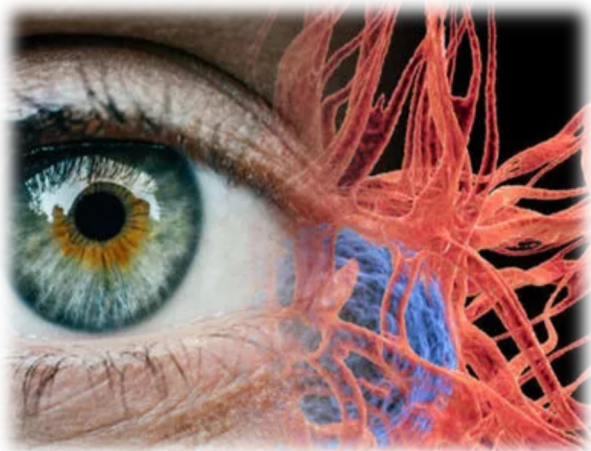




سرطان چشم



تهیه و تنظیم :

واحد آموزش سلامت

تایید کننده :

پزشک اورژانس

بهار ۱۴۰۲

عوامل خطر ساز احتمالی

- رژیم غذایی کم میوه و سبزی مادران در دوران بارداری
- مواجهه مادر با مواد شیمیایی نفتی در دوران بارداری
- مواجهه پدر با اشعه
- سن بالای پدر

درمان

درمانهای مختلفی برای این تومور وجود دارد و بر اساس میزان پیشرفت بیماری با انجام اقدامات موضعی مانند لیزر درمانی، رادیوتراپی، کرایو تراپی، حرارت درمانی، گذاشتن پلاک رادیواکتیو و یا تزریقات داخل چشمی درمان صورت میگیرد ولی در اغلب موارد با کمک شیمی درمانی، درمان سیستمیک انجام می گیرد.

در موارد پیشرفته امکان نیاز به تخلیه چشم و گذاشتن چشم مصنوعی می باشد.

یکی دیگر از علامتهای این بیماری انحراف چشم می باشد که در ۲۰ تا ۲۵ درصد موارد با این علامت مراجعه می کنند و تشخیص رتینوبلاستوما داده می شود.

این تومور ممکن است به صورت یک طرفه یا دوطرفه باشد و اگرچه در ۷ تا ۶ درصد موارد احتمالا سابقه خانوادگی دارند اما نزدیک به ۹۴ درصد به علت جهش ژنی ایجاد شده است.

سایر علائم عبارتند از:

- تنبلی چشم
- مشکلات دید
- چشم درد
- قرمز شدن چشم
- خونریزی چشم
- سوزش چشم
- تفاوت رنگ دو عنبیه
- عدم کاهش سایز مردمک زمانی که در معرض نور شدید قرار می گیرد

تومورهای داخل چشم

امکان دارد چشم نیز مانند سایر ارگانهای بدن به تومورهای خوش خیم یا بدخیم داخل چشم مبتلا گردد.

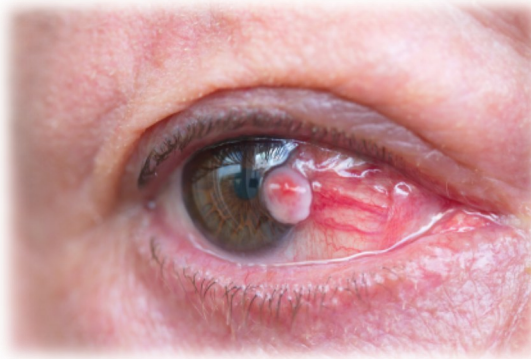
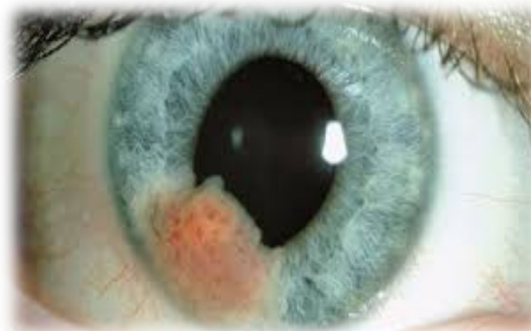
تومورهای چشمی بزرگسالان

تومورهای بدخیم چشم در بزرگسالان ممکن است اولیه یا ثانویه باشند؛ بعد از تومورهای ثانویه که از سایر قسمت‌های بدن منشا میگیرند و به آنها تومورهای متاستاتیک گفته می‌شود، شایعترین تومور داخل چشمی ملانوم مشیمیه می‌باشد که از سلولهای رنگدانه ای نشات می‌گیرند سلول‌هایی که به میزان قابل توجهی در چشم وجود دارند.

تومور ملانوم در یک سوم موارد بدون علامت است و طی معاینه بصورت اتفاقی کشف می‌شود. در دو سوم موارد هم امکان دارد که علایمی مانند مگسپران، تاری دید و یا احساس جرقه ایجاد کند و گاهی اوقات هم علایمی در سطح چشم مانند رگهای قرمز روی قسمت سفیدی چشم مشاهده می‌شود.

با توجه به اندازه تومور درمانهای مختلفی برای آن به کار برده می‌شود و امروزه اغلب این درمانها در کشور ما نیز در دسترس می‌باشند.

زمانی که تومور در مراحل اولیه و کوچک باشد با استفاده از لیزر درمانی و مواقعی که رشد کرده و به اندازه متوسط رسیده باشد با گذاشتن پلاک رادیواکتیو درمان می‌شود اما زمانی که خیلی بزرگ شده باشد جراح مجبور به تخلیه چشم و گذاشتن چشم مصنوعی می‌گردد.



تومورهای چشمی کودکان

شایعترین تومور داخل چشمی کودکان رتینوبلاستوما است که از برخی سلولهای شبکیه نشات میگیرد. معمولاً بین ۱ تا ۳ سالگی تشخیص داده می‌شود و بعد از ۶ سالگی معمولاً اتفاق نمی‌افتد. شایعترین علامت رتینوبلاستوما ایجاد مردمک سفید یا لکوکوریا است. به صورت عادی زمانی که نور درخشانی (مانند فلش دوربین) به چشم تابیده می‌شود، مردمک چشم قرمز رنگ دیده می‌شود و دلیل آن نیز وجود رگ های خونی پشت مردمک میباشد. در کودکان مبتلا به رتینوبلاستوما، در این حالت مردمک به رنگ سفید یا صورتی دیده می‌شود که در ۶۰ تا ۷۰ درصد بیماران مشاهده می‌گردد. بنابراین معمولاً این حالت زمانی تشخیص داده می‌شود که والدین عکس های کودک را مشاهده می‌کنند. همچنین گاهی والدین اعلام میکنند چشم کودکشان در تاریکی برق میزند و یا حالت ژله مانند به خود گرفته است.

